

Kunnallinen ympäristöterveydenhuolto

Nykymuotoinen ympäristöterveydenhuolto muotoutui Suomessa lähinnä Ruotsista ja Englannista saatujen esimerkkien mukaan pääosin 1800-luvun viimeisen neljänneksen aikana. Tähän kuuluivat lainsäädännön luominen, lautakuntajärjestelmän perustaminen sekä säännöllisen valvonta- ja tarkastustoiminnan aloittaminen.

Yksittäisistä tapahtumista voidaan pitää tärkeimpänä vuonna 1879 annettua terveydenhoitoasetusta, joka vastaa nykyistä terveydensuojelulakia. Ympäristöterveydenhuolto on viime vuosina täyttänyt useimmilla paikkakunnilla jo 100 vuotta ja kuuluu kuntien vanhimpien lakisääteisten tehtävien joukkoon.

Ympäristöterveys käsitteenä on nykyisin tuttu mutta kunnissa tehtävä ympäristöterveystyö ei ehkä niinkään. Tässä esitteessä kerrotaan kattavasti ympäristöterveydenhuollon organisaatioista, tehtävistä kunnissa ja sen yhteiskunnallisesta merkityksestä.

Tekstin on kirjoittanut neuvotteleva virkamies Jari Keinänen sosiaali- ja terveysministeriöstä, historiaosan on kirjoittanut ympäristövalvontapäällikkö Pertti Forss Helsingin kaupungin ympäristökeskuksesta.

Kunnallinen ympäristöterveydenhuolto

2 JOHDANTO

3 YMPÄRISTÖTERVEYDENHUOLLON HISTORIA

4 YMPÄRISTÖTERVEYDENHUOLLON ORGANISOINTI JA VASTUUALUEET VALTAKUNNALLISESTI

4 YMPÄRISTÖTERVEYDEHUOLLON TEHTÄVÄT KUNNASSA

- 4 Kunnan tehtävät yleisesti
- 5 Kunnan valvontaviranomainen ja sen alaiset viranhaltijat
- 5 Ympäristöterveyden yhteistoiminta-alueet
- 7 Yhteistyö muiden toimijoiden kanssa
- 7 Suunnitelmallinen valvonta ja valvontamaksut
- 8 Ympäristöterveydenhuollon merkitys kunnalle
- 8 Voimavarojen ja tehtävien muuttuminen
- 9 Ympäristöterveydenhuollon lakien lyhyt esittely

JOHDANTO

Ihmisten oman toiminnan sekä luonnonilmiöiden vaikutuksesta elinympäristössämme esiintyy tekijöitä, jotka voivat vaarantaa terveytemme. Tulvavesi voi saastuttaa juomavetemme, elintarvikkeemme saattavat pilaantua epätarkoituksenmukaisen säilytyksen ja käsittelyn johdosta tai asuntojemme sisäilma saattaa saastua puutteellisen ilmanvaihdon tai kosteusvaurion aiheuttaman homekasvun johdosta. Jotta edellä mainitut ja myös muut meille niin elintärkeitä hyödykkeet olisivat aina turvallisia ja terveellisiä, viranomaiset valvovat niitä. Tätä yksilön ja elinympäristön terveydensuojelua kutsutaan **ympäristöterveydenhuolloksi**, jonka tavoitteena on siis ihmisten ja eläinten terveyden suojeleminen elinympäristössä vaikuttavilta haitallisilta tekijöiltä.

Ympäristöterveydenhuollon lakeja ovat terveydensuojelulaki (763/1994), elintarvikelaki (23/2006), kulutustavaroiden ja kuluttajapalvelusten turvallisuudesta annettu laki (75/2004), eläinlääkintähuoltolaki (685/1990), kemikaalilaki (744/1989) ja toimenpiteistä tupakoinnin vähentämiseksi annetun laki, tupakkalaki (693/1976). Kaikissa ympäristöterveydenhuollon



Kunnallinen ympäristöterveydenhuolto



Talousveden laadun valvonta on tärkeä osa ympäristöterveydenhuoltoa.

laeissa merkittävää toimeenpanovaltaa käyttää kunnan viranomaisen. Valtion toimeksiantotehtävänä kunnan ympäristöterveydenhuollon viranhaltioiden tehtäviin kuuluvat yleensä myös eläintautilain (55/1980), eläinsuojelulain (247/1996) sekä Euroopan yhteisön yhteisen maatalouspolitiikan täytäntöönpanosta annetun lain (1100/1994) mukaiset tehtävät.

YMPÄRISTÖTERVEYDENHUOLLON HISTORIA

Ympäristöterveydenhuollon käsite on uusi ja edelleen huonosti tunnettu, mutta sen tarkoittamalla toiminnalla on pitkät perinteet. Ympäristöterveydenhuollon nopeaan kehitykseen 1800-luvun jälkipuoliskolla vaikuttivat mo-

net seikat. Teollistuminen ja kaupungistuminen yhdessä väestönkasvun kanssa loivat kokonaan uusia ongelmia. Lääketieteen ja luonnontieteiden nopea kehittyminen, tiedonkulun ja kansainvälisen vuorovaikutuksen lisääntyminen sekä vähitellen muodostuneet tiedot ympäristötekijöiden vaikutuksesta väestön terveyteen ja eritoten vakavien tautien leviämiseen loivat edellytyksiä ympäristöterveydenhuollon kehittymiselle. Yksittäisistä asioista pelko koleran leviämisestä Venäjältä Suomeen vauhditti osaltaan alan kehitystä.

Suomessa seurattiin tiiviisti maiden maiden esimerkkejä, erityisesti Ruotsissa ja Englannissa tapahtunutta kehitystä. Nykymuotoinen ympäristöterveydenhuolto muotoutui Suomessa pääosin 1800-luvun viimeisen neljänneksen aikana, erityisen paljon tapahtui 1870-luvulla. Tähän kuului lainsäädännön luominen ja paikallistason valvontatoiminnan käynnistyminen. Kunnallishallinnon järjestäminen 1870-luvulla myös osaltaan helpotti ympäristöterveydenhuollon kehitystä. Paikallistason toiminnan keskeiset periaatteet – lautakuntajärjestelmä, kunnan palveluksessa olevat tarkastajat, mahdollisuus antaa kieltoja ja määräyksiä, tiettyjen toimintojen ja tilojen luvanvaraisuus sekä tarkastus- ja laboratorio-toiminta – luotiin siis noin 130 vuotta sitten ja vieläkin samat työkalut ovat käyttö-

kelpoisia. Silloisen toiminnan painopisteet mm. jätehuolto, jätevedet, sekä talousvesi ja elintarvikkeet ovat tänäänkin ajankohtaisia. Tämän rinnalla julkaistiin runsaasti valistusmateriaalia ja ympäristön terveellisyyttä käsiteltiin laajasti julkisuudessa. Yksittäisistä tapahtumista voidaan pitää tärkeimpänä vuonna 1879 annettua terveydenhoitoasetusta, joka vastaa nykyistä terveydensuojelulakia.

Terveydenhoitoasetus korosti paikallista toimintaa ja se edellytti mm. kaupungeilta erillisen terveyslautakunnan lisäksi terveydenhoitojärjestyksen laatimista, jossa otetaan huomioon



Jätteiden poltto kiinteistökohtaisissa uuneissa oli yleistä vielä 1960-luvulla.

Kunnallinen ympäristöterveydenhuolto

paikalliset olosuhteet ja tarpeet. Näitä laadittiin vilkkaasti 1880-luvulla Porin, Mikkelin, Maarianhaminan ja Tornion terveydenhoitojärjestysten ollessa ensimmäisten joukossa.

Ympäristöterveydenhuolto on siis viime vuosina täyttänyt useimmilla paikkakunnilla 100 vuotta ja kuuluu kuntien vanhimpien lakisääteisten tehtävien joukkoon.

YMPÄRISTÖTERVEYDENHUOLLON ORGANISOINTI JA VASTUUALUEET VALTAKUNNALLISESTI

Ympäristöterveydenhuollon yleisen suunnittelun ja valvonnan ylin johto kuuluvat omilla toimialueillaan (kuva 1) työ- ja elinkeinoministeriölle, maa- ja metsätalousministeriölle sekä sosiaali- ja terveysministeriölle. Ministeriön alaisten keskusvirastojen tehtävänä on toimialueellaan ohjata lainsäädännön toimeenpanoa ja valvontaa valtakunnallisesti. Lääninhallitukset ohjaavat ja valvovat ympäristöterveydenhuollon toimintaa läänin alueella. Päävastuu ympäristöterveydenhuollon valvonnan

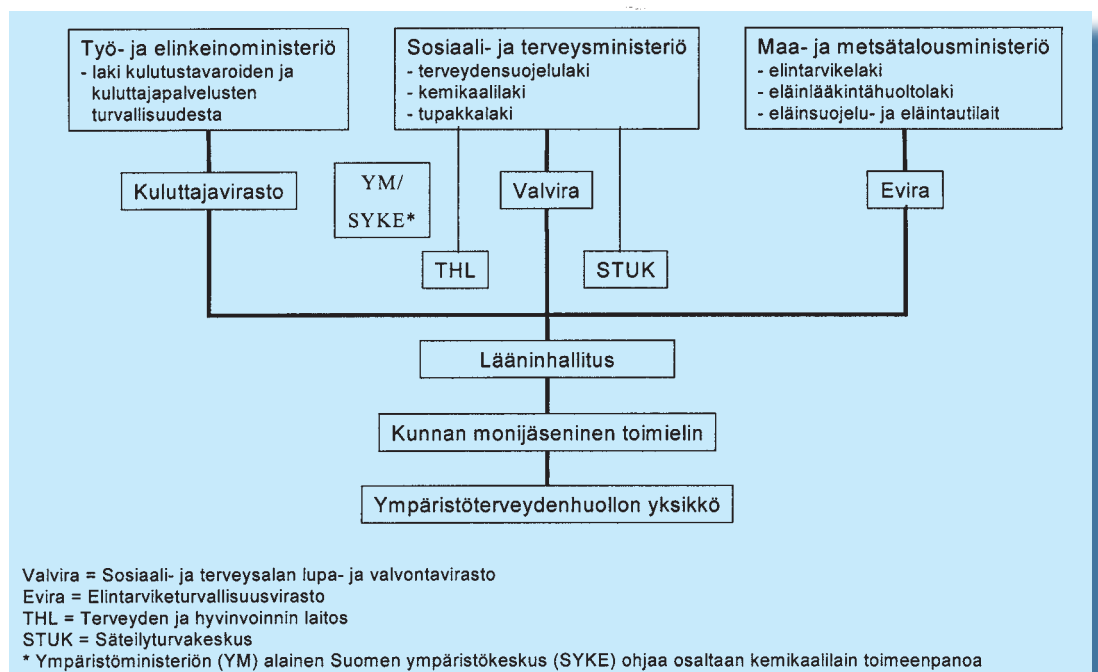
toimeenpanosta on kuitenkin kunnilla. Kuntien tehtävänä on edistää ja valvoa elinympäristön ja yksilön terveyttä siten, että sen asukkaille turvataan terveellinen elinympäristö. Ympäristöterveydenhuollon tutkimuslaitokset tukevat sekä valtion että kunnan suorittamaa ympäristöterveydenhuoltoon liittyvää valvontaa omalla tutkimus- ja kehittämistoiminnallaan. Kuvassa 1 on esitetty ympäristöterveydenhuollon valvonnan ohjaus.

YMPÄRISTÖTERVEYDENHUOLLON TEHTÄVÄT KUNNASSA

Kunnan tehtävät yleisesti

Kuntien tehtävänä on edistää ja valvoa elinympäristön ja yksilön terveyttä siten, että sen asukkaille turvataan terveellinen elinympäristö. Kunnan yleisenä tehtävänä on huolehtia, että ympäristöterveydenhuollon lainsäädännön velvoitteita noudatetaan kunnan alueella. Kunnan vastuulla olevat ympäristöterveydenhuollon tehtävät voidaan yleisesti jakaa seuraavasti:

- toiminnanharjoittajien ja kuntalaisten neuvonta ja ohjaus
- valvontakohteiden toimintaa koskevien ilmoitusten tai hakemusten käsittely ja niistä tehtävät päätökset (ennakkovalvonta)
- valvontakohteisiin suoritettavat säännölliset tarkastukset sekä tarvittaessa näytteenotto ja tutkimukset (jälkivalvonta/ suunnitelmallinen valvonta)
- lainsäädännön noudattamatta jättämisestä tai ilmeistä terveyshaittaa aiheuttavasta toiminnasta johtuvien määräysten ja kieltojen, joita voidaantehostaapakkokeinoilla, antaminen
- lausuntojen antaminen esimerkiksi kaavaehdotuksista, ympäristö- ja rakennusluvista sekä niihin läheisesti liittyvät selvitykset (esimerkiksi melu- selvitykset)
- varautuminen erityistilanteisiin; sekä
- raportointi lääninhallituksille ja keskusviranomaisille.



Kuva 1. Kunnallisen ympäristöterveydenhuollon ohjauksen nyky-organisaatio.

Kunnallinen ympäristöterveydenhuolto



Kunnan valvontaviranomainen ja sen alaiset viranhaltijat

Ympäristöterveydenhuollon lakien mukaan valtion toimeksiantotehtäviä lukuun ottamatta kunnan asianomaisen ympäristöterveydenhuollon lain toimeenpanoon kuuluvista tehtävistä huolehtii kunnan määräämä lautakunta tai muu monijäseninen toimielin. Ympäristöterveydenhuollon toiminnan tehokkuuden näkökulmasta katsottuna ympäristöterveydenhuollon tehtävät tulisi kunnan johtosäännössä määrätä yhden monijäsenisen toimielimen hoitettavaksi. Kunnanvaltuusto voi antaa toimielimelle oikeuden siirtää toimivaltansa edelleen alaiselleen viranhaltijalle.

Ympäristöterveydenhuollon lakien toimeenpanon osalta toimielimet ovat aktiivisesti käyttäneet oikeutta delegoida toimivaltaa alaiselleen viranhaltijalle. Toimivallan delegointi viranhaltijoille vähentää toimielimen työtä ja samalla byrokratiaa sekä nopeuttaa päätöksentekoa, mutta samalla vähentää toimielimen jäsenten tietoisuutta ympäristöterveydenhuollon tehtävien toimeenpanosta. Jos toimielin delegoi laajasti toimivaltaa viranhaltijalle, tulisi ympäristöterveydenhuollon toimeenpanon näkökulmasta katsottuna johtavan viranhaltijan tiedottaa aktiivisesti ja säännöllisesti kyseistä toimielintä ympäristöterveydenhuollon keskeisistä asioista.

Ympäristöterveydenhuollon tehtävien käytännön toimeenpanemiseksi tulee kunnalla ja sen määräämällä toimielimellä olla käytettävissään riittävä määrä tehtävään päteviä viranhaltijoita. Osassa ympäristöterveydenhuollon lainsäädäntöä viranhaltijoiden pätevyydelle on säädetty vaatimukset siten, että viranhaltijalla tulee olla vähintään soveltuva opistotasoinen koulutus. Käytännössä tällä hetkellä ympäristöterveydenhuoltoon palkattavat henkilöt ovat vähintään AMK-insinöörejä, sillä ympäristöterveydenhuollon alan asiantuntijoita ei enää opistotasoisesti kouluteta. Ympäristöterveydenhuollon tehtäviä kunnissa hoitavat yleensä terveystarkastajat, terveydensuojelutar-

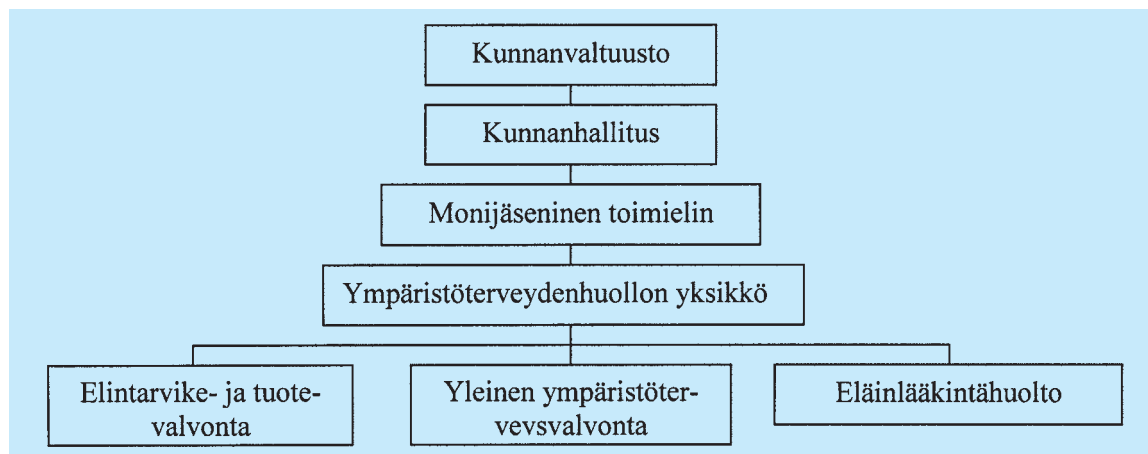
kastajat, ympäristöterveystarkastajat, ympäristötarkastajat ja eläinlääkärit. Ympäristöterveydenhuollon lainsäädäntö on erittäin laaja, joten sen tehtävien tehokkaan hoitamisen kannalta viranhaltijan toimenkuvaan ei tulisi sisällyttää muita kuin ympäristöterveydenhuollon tehtäviä. Kuvassa 2 on esitetty kunnan ympäristöterveydenhuollon organisaatioesimerkki yksinkertaisesti ja irrotettuna kunnan muusta organisaatiosta.

Ympäristöterveydenhuollon yhteistoiminta-alueet

Valtioneuvoston periaatepäätös

Valtioneuvosto on tehnyt 30.10.2003 periaatepäätöksen elintarvikevalvonnan kehittämiseksi. Periaatepäätös koski kuntien yhteistoimintaa elintarvikevalvonnan ohella myös kunnan muuta ympäristöterveydenhuoltoa. Periaatepäätöksen mukaan kunnilla oli lokakuun 2006 loppuun mennessä aikaa vapaaehtoisin järjestelyin muodostaa 50–85 seudullista ympäristöterveydenhuollon yksikköä.

Kunta- ja palvelurakennemuutoksen, jäljempänä paras-hankkeen, ja sitä koskevan kunta- ja palvelurakennemuutuksesta annetun lain (169/2007), jäljempänä paras-puitelaki, valmistelun käynnistyttyä vuonna 2006 valtioneuvosto päätti periaatepäätöksen tarkistamisesta. Periaatepäätöksen muutos



Kuva 2. Kunnan ympäristöterveydenhuollon yleinen organisaatioesimerkki.

Kunnallinen ympäristöterveydenhuolto

hyväksyttiin 1.3.2007. Periaatepäätöksen tarkistamisen tavoitteena on sovittaa ympäristöterveydenhuollon kehittäminen yhteen paras-puitelain toteutusaikataulun kanssa, vaikka paras-puitelakia ei sovelleta ympäristöterveydenhuoltoon.

Periaatepäätöksen mukaan elintarvikevalvonta ja muu kansanterveyslain 1 §:ssä tarkoitettu ympäristöterveydenhuolto järjestetään paikallisella tasolla siten, että kuntien vastuulla olevasta valvonnasta vastaa yhteistoiminta-alue. Yhteistoiminta-alueiden muodostamiseen sovelletaan paras-puitelain 5 §:n 2 momentissa ja kansanterveyslain 5 §:n 4 momentissa tarkoitettuja periaatteita. Ympäristöterveydenhuollon yhteistoiminta-alueita muodostetaan koko maahan 50–85 kappaletta. Ympäristöterveydenhuollon yhteistoiminta-alue koostuu kuntien ja kuntayhtymien nykyisistä valvontayksiköistä muodostetuista yhdestä organisaatiosta. Kuntien ympäristöterveydenhuollon tehtävät kootaan samaan valvontayksikköön.

Tarkoituksenmukaisen työnjaon ja

erikoistumisen mahdollistamiseksi valvontayksikön vähimmäiskoko ympäristöterveydenhuollon toimialalla on 10–15 henkilötyövuotta ottaen kuitenkin huomioon paikalliset erityistekijät. Koko henkilöstön ei ole välttämätöntä olla sijoitettuna valvontayksikön keskuspaikalle.

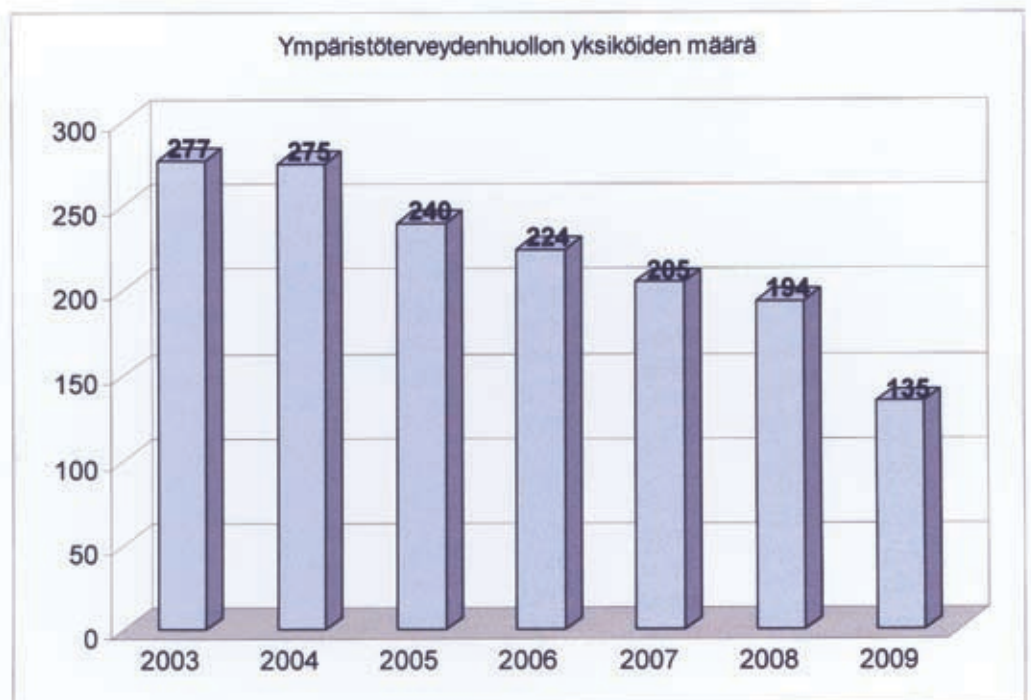
Periaatepäätöksen mukaan, jos kunta ei viimeistään 31. 6.2009 ole tehnyt päätöstä kuulumisesta johonkin ympäristöterveydenhuollon yhteistoiminta-alueeseen, valtioneuvosto voi päättää asianomaista kuntaa ja lääninhallitusta kuultuaan kunnan kuulumisesta ympäristöterveydenhuollon yhteistoiminta-alueeseen. Ympäristöterveydenhuollon yhteistoiminta-alueiden on aloitettava toimintansa viimeistään 1.1.2013.

Ympäristöterveydenhuollosta vastaavat ministeriöt ovat käynnistäneet ympäristöterveydenhuoltoa koskevan lainsäädännön uudistamisen periaatepäätöksen toimeenpanemiseksi. Asiaa koskevan lain on tarkoitus tulla voimaan 1.6.2009. Jos kunnalla ei ole käytössään ympäristöterveydenhuollossa 10 henkilötyövuotta vastaavaa henki-

löresurssia, tulee lakiesityksen mukaan kunnan tehdä päätös kuulumisestaan ympäristöterveydenhuollon yhteistoiminta-alueeseen 31.12.2009 mennessä.

Ympäristöterveydenhuollon nykyiset yksiköt

Vuonna 2003 ympäristöterveydenhuollossa oli 277 valvontayksikköä. Valtioneuvoston periaatepäätöksen, YTAKE-hankkeen ja muun informaatio-ohjauksen ansiosta sekä kuntaliitosten seurauksena yksiköiden määrä oli vuoden 2009 alussa 135 (kuva 3). Vuoden 2003 jälkeen muodostuneiden ympäristöterveydenhuollon yhteistoiminta-alueiden hallintomuotona on joko yhteinen lautakunta vastuukunta-periaatteella tai kuntayhtymä. Yhteistoiminta-alueet ovat pääsääntöisesti muodostuneet yhteistyössä ympäristönsuojelun kanssa. Muutamissa tapauksissa ympäristöterveydenhuolto on osa terveydenhuoltoa ja joissakin tapauksissa yhteinen toimielin on muodostettu yksinomaan ympäristöterveydenhuoltoon. Uudet ympäristöterveydenhuollon yhteistoi-



Kuva 3. Ympäristöterveydenhuollon yksiköiden lukumäärän kehitys vuosina 2003–2009.

Kunnallinen ympäristöterveydenhuolto



Asumisterveys-ongelmissa rakennusvalvonta on luonnollinen yhteistyökumppani.

Yhteistyötä tehdään siis laajasti, mutta ehkä tärkeimpiä yhteistyöalueita ovat ympäristölupa- ja vesiasiat. Ympäristöterveydenhuolto ja ympä-

ristönsuojelu ovat usein samassa organisaatiossa suurissa kunnissa tai edellä mainituissa ympäristöterveydenhuollon yhteistoiminta-alueissa.

Yhteistyön laajuus kunnan rakennusvalvonnan kanssa vaihtelee kunnittain merkittävästi. Viime vuosina merkittävimpiä yhteistyöalueita rakennusvalvonnan kanssa ovat olleet asumisterveyteen liittyvien kysymysten hoito sekä yhteistyö rakennuslupien käsittelyssä. Asumisterveyteen liittyvissä ongelmissa ympäristöterveysyksikön tehtävänä on arvioida mahdollinen terveyshaitta ja rakennusvalvonnan antaa ohjeita ongelman rakennustekniseksi korjaamiseksi. Monissa kunnissa kaikki rakennusluvat käsitellään yhteistyöelimestä, jossa usein on mukana myös ympäristöterveydenhuollon edustaja. Ympäristöterveydenhuollon näkökulmasta tämä yhteistyö on terveyshaittojen ennalta ehkäisevän työn kannalta merkittävää, koska vain näin varmistetaan,

Yhteistyö muiden kunnan toimijoiden kanssa

Ympäristöterveydenhuollon merkittävimpiä yhteistyökumppaneita kunnassa ovat ympäristönsuojelu, perusterveydenhuolto, rakennusvalvonta sekä kaavoitus.

Yhteistyö kunnan ympäristönsuojelun kanssa on erittäin tärkeää, sillä monilla ympäristöä suojelevilla toimenpiteillä suojellaan myös ihmisten terveyttä. Tämä on havaittakin monissa kunnissa, joissa ympäristöterveydenhuolto ja ympäristönsuojelu ovat samassa yksikössä. Pienissä kunnissa tällaisessa yksikössä saattaa olla vain yksi viranhaltija, joka hoitaa kaikki ympäristöterveysvalvonnan ja ympäristönsuojelun tehtävät. Suurissa kunnissa yksittäiset viranhaltijat saattavat tehdä molempien osa-alueisiin kuuluvia tehtäviä.

Ympäristöterveydenhuollon tietoon tulee kaikki pienimmätkin terveys- ja ympäristönsuojelulain tarkoittamat ilmoitusvelvolliset kohteet, kuten kioskit, grillit ja parturi-kampaamot. Myös yhteistarkastukset muun muassa suurten yleisötilaisuuksien yhteydessä ovat lisääntyneet viime vuosina.

Perusterveydenhuollon kanssa yhteistyötä tehdään erityisesti ruokamyrkytys- ja vesiepidemioiden ennalta ehkäisemisessä ja selvittämisessä.

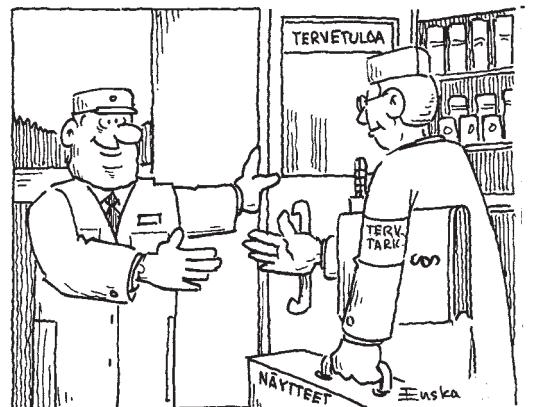
Kunnan kaavoituksen kanssa yhteistyö konkretisoituu lähinnä silloin, kun uutta kaavoitusta suunniteltaessa tarvitaan kaavoituksen aiheuttamien terveyshaittojen arviointia.

Suunnitelmallinen valvonta ja valvontamaksut

Ympäristöterveydenhuollon lainsäädäntöä on vuosien 2005-2007 aikana uudistettu siten, että lakien mukaan kunnan valvontaviranomaisen tulee laatia valvonnan suunnittelemiseksi ja oikein kohdentamiseksi kunnan ympäristöterveydenhuollon valvontasuunnitelma. Valvontasuunnitelman tulee perustua valvottavien kohteiden riskinarviointiin. Kunnan valvontasuunnitelmassa tulee määritellä muun muassa valvontakohteiden tarkastustiheys ja tarkastusten sisältö. Valvontakohteiden riskinarviointiin perustuvat kuntien valvontasuunnitelmat yhdenmukaistavat ja tehostavat ympäristöterveyden-

huollon lainsäädäntöä on vuosien 2005-2007 aikana uudistettu siten, että lakien mukaan kunnan valvontaviranomaisen tulee laatia valvonnan suunnittelemiseksi ja oikein kohdentamiseksi kunnan ympäristöterveydenhuollon valvontasuunnitelma. Valvontasuunnitelman tulee perustua valvottavien kohteiden riskinarviointiin. Kunnan valvontasuunnitelmassa tulee määritellä muun muassa valvontakohteiden tarkastustiheys ja tarkastusten sisältö. Valvontakohteiden riskinarviointiin perustuvat kuntien valvontasuunnitelmat yhdenmukaistavat ja tehostavat ympäristöterveyden-

Ympäristöterveydenhuollon lainsäädännössä on useita säännöksiä, jotka edellyttävät kuntien perivän maksuja suoritteistaan.



Kunnallinen ympäristöterveydenhuolto

huollon suorittamaa valvontaa sekä auttavat kuntia resurssien kohdentamisessa ja kehittämisessä sekä yleensäkin henkilöstöpolitiikan kehittämisessä.

Ympäristöterveydenhuollon lainsäädännössä on useita säännöksiä, jotka edellyttävät kuntien perivän maksuja suoritteistaan. Yleisesti kuntien on perittävä maksuja ilmoitusten ja hakemusten käsittelystä. Lisäksi maksuja on perittävä edellä mainittujen valvontasuunnitelmien mukaisista tarkastuksista, näytteenotosta ja tutkimuksista. Terveysuojelulain nojalla kunnalla on lisäksi oikeus periä maksu asunnon tai muun oleskelutilan terveyshaittojen selvittämiseen liittyvästä näytteenotosta, mittauksista ja tutkimuksista.

Ympäristöterveydenhuollon lainsäädännön mukaan kunnan tulee nykyisin määrittellä suoritteistaan perimät maksut siten, että ne vastaavat enintään suoritteen toteuttamisesta aiheutuvia kustannuksia ja maksujen tulee sisältyä kunnan hyväksymään taksaan. Kunnan perimät maksut ovat ulosottokelpoisia. Ympäristöterveydenhuollon voimavarojen turvaamiseksi sen valvonnasta kertyvät tulot tulisi ohjata ympäristöterveydenhuollon kehittämiseen, kuten esimerkiksi uusien viranhaltijoiden palkkaamisen.

Ympäristöterveydenhuollon merkitys kunnalle

Ympäristöterveydenhuollon valvontatehtävät ovat pääasiassa ennaltaehkäisevää työtä, jonka tavoitteena on

ennalta ehkäistä, vähentää ja poistaa sellaisia ympäristössä esiintyviä tekijöitä, jotka voivat aiheuttaa terveyshaittaa. Ennaltaehkäisevän työn merkitys, myös taloudellinen, yleensä tiedetään ja ymmärretään, mutta sen osoittaminen kunnan tulo- ja menoarviossa tuloina on vaikeaa ja jopa mahdotonta. Ympäristöterveydellisesti hyvän tilanteen säilyttäminen on kuitenkin kunnan kannalta erittäin tärkeää ja sen vuoksi mm. henkilöstövoimavarat tulee olla mitoitettu riittäviksi. Ympäristöterveydenhuollon merkityksestä kunnalle mainittakoon talousveden valvonta, jonka tavoitteena on huolehtia, että vettä toimittavan laitoksen veden laatu täyttää sille lainsäädännössä annetut laatuvaatimukset ja -suositukset sekä samalla ehkäistä talousvesivälitteisten epidemioiden esiintymistä. Suomessa esiintyy vuosittain 2–6 vesiepidemiaa, joissa sairastuu enimmillään tuhansia ihmisiä. Epidemioiden aiheuttamat kustannukset kunnalle ovat suurimmillaan olleet useita miljoonia euroja (esimerkiksi Nokian vesiepidemia). Osa edellä mainituista epidemioista olisi voitu ehkäistä tehokkaimmilla ympäristöterveydenhuollon valvontatoimenpiteillä, jotka ovat olleet vajaatehoisia lähinnä puutteellisten henkilöstöresurssien johdosta.

Voimavarojen ja tehtävien muuttuminen

Sosiaali- ja terveydenhuollon suunnittelu ja valtionosuusjärjestelmän osittaisen lakkauttamisen (1992) jälkeen kun-

tien ympäristöterveydenhuollon voimavarat ovat vähentyneet radikaalisti. Sosiaali- ja terveysministeriön selvityksen mukaan esimerkiksi terveystarkastajien määrä väheni vuosina 1988–1996 yli 30%. Vuoden 1996 jälkeen kuntien ympäristöterveydenhuollon voimavarat ovat edelleen vähentyneet, mutta eivät yhtä radikaalisti kuin vuosina 1988–1996.

Samaan aikaan voimavarojen vähenemisen kanssa kunnallisen ympäristöterveydenhuollon tehtävät ovat lisääntyneet ja muuttuneet. Euroopan yhteisöön liittymisen seurauksena yhteisön lainsäädäntöä sisällytettiin Suomen kansalliseen lainsäädäntöön, mikä aiheutti suuria muutoksia ympäristöterveydenhuollon toimintaan.

Kunnallisen ympäristöterveydenhuollon valvottavana olevan lainsäädännön kehittyminen ja tehtävien lisääntyminen ovat aiheuttaneet monia ongelmia ympäristöterveydenhuollossa. Viranhaltijoiden työaika kuluu ns. palokuntatehtävissä eli toimitaan siellä, missä tarve kulloinkin on suurin. Ennalta ehkäisevään tarkastustoimintaan ja valvonnan suunnitteluun ei jää aikaa. Työtehtävien priorisointikaan ei aina ole mahdollista, koska paikallista tarkastuskohteiden kokonaisarviointia ei ole ehditty tehdä. Useissa kunnissa voimavarojen puutteesta johtuen osa ympäristöterveydenhuoltoon kuuluvista tehtävistä on jätetty tekemättä tai niiden tekeminen on lähes kokonaan laiminlyöty jo usean vuoden ajan. ■



Kunnan ympäristöterveydenhuollon valvontasuunnitelman tulee perustua valvottavien kohteiden riskin-arviointiin.

Ympäristöterveydenhuollon lakien lyhyt esittely

Terveydensuojelulaki

Tarkoitus:	Lain tarkoituksena on väestön ja yksilön terveyden ylläpitäminen ja edistäminen sekä ennaltaehkäistä, vähentää ja poistaa sellaisia elinympäristössä esiintyviä tekijöitä, jotka voivat aiheuttaa terveyshaittaa. Terveydensuojelulain mukaisesta valvonnasta kunnissa vastaa kunnan terveydensuojeluviranomainen.
Valvonnan luonne:	Olosuhdevalvonta (hygienia, ilmanvaihto, lämpötilat jne.)
Valvontakohteita (esim.):	Koulut, päiväkodit, uimahallit (myös vesi), vesilaitokset (myös vesi), hotellit, parturit, eläinsuojat sekä asunnot valitusten perusteella

Elintarvikelaki

Tarkoitus:	Elintarvikelain tarkoituksena on kuluttajien terveyden suojeleminen sekä kuluttajan suojeleminen määräysten vastaisten elintarvikkeiden aiheuttamilta taloudellisilta tappioilta sekä varmistaa elintarvikkeista annettavat oikeat tiedot. Niin ikään lain tarkoituksena on turvata korkealaatuinen elintarvikevalvonta sekä osaltaan parantaa elintarvikeyritysten toimintaedellytyksiä.
Valvonnan luonne:	Olosuhde- ja tuotevalvonta (hygienia, lämpötilat, elintarvikkeiden laatu, pakkausmerkinnät, reseptit).
Valvontakohteita (esim.):	Elintarvikemyymälät, ravintolat, ruokalot, grillit, kioskit, elintarviketehtaat, lihavalmistetehtaat, palvaamot, kalanjalostuslaitokset, meijerit, juustolat, maitotilat, kananmunapakkaamot, ensisaapumispaikat.

Laki kulutustavaroiden ja kuluttajapalvelusten turvallisuudesta

Tarkoitus:	Lain tarkoituksena on ehkäistä kulutustavaroista ja kuluttajapalveluksista aiheutuvia terveys- ja omaisuusvahinkoja. Laki on tuoteturvallisuuden yleislaki ja sitä sovelletaan erityisesti silloin, Jos tämä turvallisuutta koskeva sääntely erityislainsäädäntö ei kata kaikkia turvallisuuskysymyksiä tai jos siinä ei edellytetä vähintään samaa turvallisuustasoa.
Valvonnan luonne:	Olosuhde- ja tuotevalvonta (turvallisuus).
Valvontakohteita (esim.):	Kulutustavaroiden myyjä, valmistaja, maahantuoja, kuluttajapalvelusten tarjoaja: kuntosalit, leikkikentät, laskettelurinteet, uimahallit, karting radat, ratsastuspalvelut jne.

Eläinlääkintähuoltolaki

Soveltamisala:	Lakia sovelletaan kunnalliseen ja yksityiseen eläinlääkintähuoltoon sekä eläinlääkintähuoltoon liittyvään valvontaan ja hallintoon.
Valvonnan luonne ja kohteet:	Hyötyeläinten terveydenhuolto (tiloilla), Muiden kotieläinten terveydenhuolto (keskitetysti). Alkutuotannon terveydellinen valvonta.

Tupakkalaki

Tarkoitus:	Laissa säädetään toimenpiteistä, joilla pyritään tupakointia vähentämällä ehkäisemään niiden terveysvaarojen ja -haittojen syntymistä, joita tupakointi aiheuttaa tai joiden syntymisalttiutta se lisää.
Valvonnan luonne:	Myyntin ja tupakointikieltojen valvonta (myyntiluvat, pakkausmerkinnät, ostajan ikä, ilman laatu, ilmanvaihto).
Valvontakohteita (esim.):	Tupakkatuotteiden myyjät, yleiset tilat, ravintolat, koulut.

Kemikaalilaki

Tarkoitus:	Lain tarkoituksena on ehkäistä ja torjua kemikaalien aiheuttamia terveys- ja ympäristöhaittoja. Kunnan kemikaalivalvontaviranomaisen tehtävä on määrittely koskemaan markkinoille saatettavien ja erityisesti kuluttajakäyttöön toimitettavien kemikaalien valvontaa.
Valvonnan luonne:	Tuotevalvonta.
Valvontakohteita (esim.):	Kemikaalien markkinoille luovuttaminen.